

تأثير كفاءة النحو والصرف على مهارة الإنشاء لتلاميذ المدرسة الثانوية الإسلامية الحكومية ٣ جومبانج

Slamet Daroini, Milenia Fithrotul Hamidah

Pendidikan Bahasa Arab, Universitas Islam Negeri Maulana Malik Ibrahim Malang, Indonesia

mileniafithrotulhamidah@gmail.com

ABSTRACT

This study aims to determine students' mastery of nahwu shorof material, to determine students' mastery in insya' writing skills, and to find out whether there is a significant effect of nahwu and shorof mastery on students' insya' abilities in class X MAN 3 Jombang. This type of research is a quantitative study that uses a sample of 50 students from a population of 400 students in class X MIPA 8 MAN 3 Jombang. Collecting data in this study using tests, observations, and documentation. The data analysis technique in determining the validity results uses Product Moment Correlation and determines the effect between the X variable and Y variable using Simple Linear Regression using the SPSS application. The results of the study were that the score on students' mastery of nahwu and shorof material was 88.22, the median was 91.50, and the mode score was 100 based on the data generated through the test. The score on the students' writing ability, God willing, can be found on average 85.60, the median is 90.00, and the mode value is 100 based on the data generated through the test. And there is an influence on the mastery of nahwu and shorof material on students' insya' abilities based on the significance value generated through hypothesis testing, which is $0.000 < 0.05$ and based on the significance test in the coefficient table, $0.000 < 0.05$. This means that there is a significant influence on the mastery of nahwu and shorof on the ability to write insya' in class X MAN 3 Jombang.

Keywords: Nahwu and Shorof Mastery, Insha' Writing Ability

المخلص

هدف هذا البحث معرفة كفاءة التلاميذ في المادة نحو والصرف وكفاءة التلاميذ في مهارة الإنشاء ولمعرفة توجد تأثير كبير وكفاءة النحو والصرف على القدرة التلاميذ في كتابة الإنشاء. ويتم هذا البحث بالمدخل الكمي بعينة البحث ٥٠ من مجتمع ٤٠٠ تلميذ. ويتم جمع البيانات باستخدام الاختبار والملاحظة والوثائق و تستخدم التحديد ارتباط لحظة المنتج (*Korelasi Product Moment*) وتحليل البيانات المستخدمة هو تحليل انحدار خطي بسيط (*Regresi Linear sederhana*) بمساعدة SPSS. نتائج هذا البحث الجامعي هي ان نتائج كفاءة المادة نحو والصرف من التلاميذ بالمعدل ٨٨,٢٢ والوسيط ٩١,٥٠، والوضع القيمة هي ١٠٠. ونتائج على مهارة الإنشاء التلاميذ بالمعدل ٨٥,٦٠ والوسيط ٩٠,٠٠، وقيمة الوضع ١٠٠. وجود تأثير كفاءة النحو والصرف على مهارة الإنشاء لتلاميذ نظر من نتيجة قيمة الصديق يعني قيمة (*Sig*) الذي يحصل من اختبار الفرضية يعني ٠,٠٠٠ أصغر من ٠,٠٥. ومن تحليل الانحدار الخطي البسيط (*Regresi Linear Sederhana*) يعني قيمة الثابتة ٥٢,٣١٤ وقيمة كفاءة النحو والصرف على مهارة الإنشاء هو ٠,٤١٩. فمن هنا ظاهرا على ان المتغير (X) كفاءة النحو والصرف على المتغير (Y) مهارة الإنشاء هو الإجابيا عاليا.

كلمات مفتاحية: كفاءة النحو والصرف، مهارة الإنشاء

مقدمة

اللغة دورًا مهمًا جدًا في حياة الإنسان. اللغة هي أداة اتصال لنقل فكرة أو الأفكار أو المشاعر بين شخص آخر. باستخدام اللغة ، يمكن للفرد حل المشكلة المطروحة. عندما نتحدث عن تعلم اللغات الأجنبية وخاصة العربية، فإن أول شيء هو تعلم اللغة العربية كأداة لتعميق المعرفة الدينية. في هذه الحالة، فإن الأولوية الرئيسية هي مهارات اللغة السلبية فقط. بينما الثاني هو تعلم اللغة العربية كهدف. تتم دراسة اللغة لتخريج لغويين وخبراء في الأدب ومعلمين قادرين على تدريس اللغة العربية. تركز أهداف تدريس اللغة العربية هنا على الجوانب الأربعة لتعلم اللغة العربية ، وهي الاستماع والقراءة والكتابة والتحدث.

يقسم اللغويون مهارات اللغة العربية التي تسمى مهارة إلى ٤ مهارات رئيسية ، وهي: مهارة الكلام و مهارة الاستماع و مهارة القراءة و مهارة الكتابة. من هذه ٤ المهارات عن سلسلة من المهارات التي يجب تعلمها وإكمال بعضها البعض على عملية تعليم وتعلم اللغة العربية. الخطوات التي يستخدمها في تعلم اللغة العربية بعد أنشطة الاستماع والكلام والقراءة مفيدة جدًا في تكوين أفكار حول ما من ضمن في الكتابة، فهناك مهارة الكتابة وهي مهمة في عملية التدريس وأنشطة التعلم اللغة.

الكتابة هي أنشطة للتعبير عن الأفكار التي يجب على المؤلف أن ينتجها للقارئ، والتي تختلف بالتأكيد عن القدرة على الكلام التي تتكون من وسيلة للتواصل مع الآخرين حتى يفهم المستمعون ويفهمون على شخص. فإن الميزة الخاصة للكتابة هي أنها وسيلة للتواصل غير مرتبطة بزمان ومكان معينين، ويمكنها حتى إنتاج مقال وفقًا لمعرفة معينة في شكل مخطوطات ومقالات وكتاب يمكن قراءتها ويفهم في أي وقت ومن قبل أي شخص.

تبدأ مهارة كتابة باللغة العربية من تعلم أساسيات مهارة كتابة، وهي معرفة كيفية الكتابة، وربط الحروف، وكتابة الكلمات، وكتابة الجمل، والكتابة بدون النظر إلى النص حتى لصب الرأي والأفكار في الكتابة. ١

وفقا لعزیز فخرورزی ، فإن الكتابة هي أنشطة تفاعلي يتم تنفيذه بدون الصوت والتنغيم وتعبيرات الوجه والحركات مثلا أنشطة الاتصال الشفوي. يمكن القول أن المهارة اللغوية التي صعبة لأن الكاتب يجب أن يكون لديه القدرة والمعرفة بقواعد الكتابة باستخدام قواعد النحو و الصرف وكذلك معرفة على علم الأخرى المتعلقة باللغة العربية في الكتابة الجيدة والصحيحة، وكيفية التواصل من خلال كتابة يسهل فهمها القارئ وكذلك قواعد فن عن التركيب لإضافة قيمة جمالية للعمل المكتوب وزيادة اهتمام القارئ. ٢

لتحقيق الأهداف المذكورة أعلاه، فيجب دراسة دروس النحو والصرف بشكل مكثف وعميق لأنها أساس مهم للغاية بالإضافة إلى تعزيز القدرات الأخرى مثل الإملاء وغير ذلك.

¹Sitti Kuraedah, "Aplikasi Maharah Kitabah dalam Bahasa Arab", Jurnal Al-Ta'dib, Vol. 8 No. 2 (Juli-Desember, 2015), hlm. 84.

² Juhaeti Yusuf, Ahmad Zaki Alhafidz, Muhammad Fahmi Luthfi, "Menulis Terstruktur Sebagai Urgensi Pembelajaran Maharah Al-Kitabah", Jurnal An Nabighoh, Vol. 21 No. 2 (2019), hlm. 204.

وهذا ما يؤكد معظم العلماء الذين يجادلون بأن نحو هو أب كل علم وأن صرف هي الأم. يُقال إن نحو هو أب كل العلوم لأن علم نحو حاسم نحوياً في تحقيق أهداف القراءة.

إذا لم يتم إتقان علم نحو، فلن يكون معنى القراءة مناسباً. بالإضافة. إلى ذلك، يمكن فقط لمعرفة نحو إنتهى من كل كلمة في تكوينها إعراب والشكل وغيرها. يقال أن الصرف هي أم العلم لأنها تلد شكل الكلمة. يعتبر علم الأعصاب أهم عنصر في اللغة العربية. ويدل على ذلك افتراض الناس الذين يدرسونه ويرون أن علم صرف ضرورة غير قابلة للتفاوض. مع صرف يمكن معرفة جذر الكلمة واستخدامها في تغيير المعنى.

يمكن يُقال أن يدرس علم النحو ليست هدفاً تعليمياً ، لكن علم النحو هو وسيلة لمساعدتنا على التحدث والكتابة باللغة العربية بشكل صحيح وتصويب لساننا من أخطاء التحدث. من أهداف دراسة اللغة يعني: (١) الحفاظ على الأخطاء اللغوية الشفوية والمكتوبة وتجنبها بالإضافة إلى خلق عادات لغوية بفصيحة. لذلك حاول العلماء العربية والمسلمون الماضي يتقرب لصياغة علم النحو بالإضافة إلى الحفاظ على لغة القرآن وحديث النبي محمد صل الله عليه وسلم. (٢) مساعدة التلاميذ على فهم التعبيرات العربية لتسريع فهم معنى التحدث باللغة العربية. (٣) إكساب التلاميذ القدرة على استخدام القواعد العربية في المواقف اللغوية المختلفة. لذلك، فإن النتيجة المتوقعة لتدريس اللغة هي قدرة الطلاب على تطبيق هذه القواعد في أسلوب التعبير العربي الذي يستخدمه طلاب اللغة العربية في حياتهم. (٤) يمكن قواعد أن يوفر التوجيه لتلاميذ عند كتابة الإنشاء. ٣

مدرسة الثانوية الإسلامية الحكومية ٣ جومبانج هي واحدة من المدارس الموجودة في الولاية معهد الإسلامية وهي معهد بحر العلوم الإسلامية تامباك براس جومبانج. هذه المدرسة الثانوية الإسلامية الحكومية ٣ جومبانج هي واحدة من المدارس التي تدرس علم النحو ووصرف على الرغم من أن هذه المعرفة قد تم تدريسها في معهد الإسلامية. في هذه المدرسة، يتم تدريس المعرفة بالنحو وصرف من الصف العاشر إلى الصف الثاني عشر. فلذلك غالبية الطلاب في هذه المدرسة قد درسوا نحو ووصرف، لكنهم قليل على الممارسة.

عندما يكون الطلاب في المدارس الداخلية الإسلامية ، عادة ما يتم التأكيد على زيادة ممارسة قراءة الكتب، بدءاً من الكتب التي تحتوي على حركات ثم إلى الكتب التي لا تحتوي على حركات كتاب الطراس قليل على ممارسة تعلم اللغة العربية. على سبيل المثال ، درس الطلاب نظريات نحو ووصرف. يمارسون هذه المعرفة في قراءة كتاب الطراس لكنهم قليل على الممارسة في تعلم اللغة العربية مثل ممارسة تكوين الجمل أو الفقرات وغير ذلك.

على الرغم من المعرفة بنحو صرف هي المادة الرئيسية التي يتم تدريسها في هذه المدرسة ، إلا أنها بالطبع لا تزال بحاجة إلى الدراسة وتحسين التعلم، وخاصة الطلاب الذين يدخلون هذه المدرسة بخلفيات مختلفة. معظم الطلاب لديهم خلفيات غير مدرسية أو لم يدرسوا

³ Ahmad Sehri bin Purnawan, "Metode Pengajaran Nahwu dalam Pengajaran Bahasa Arab", Jurnal Hunafa. Vol 7 No. 1 (April, 2010), 50-51.

اللغة العربية مطلقًا بالتفصيل والتعمق. يجب أن يؤخذ هذا في الاعتبار من قبل المعلمين في هذه المدرسة عند وضع السياسات الخاصة بتعلم نحو و صرف من حيث المواد والأساليب وعناصر التعلم الأخرى.

هذا البحث بعنوان تأثير كفاءة النحو و الصرف على مهارة الإنشاء لتلاميذ المدرسة الثانوية الإسلامية الحكومية ٣ جومبانج. يعتمد هذا البحث على حقيقة أن الباحثة يريد أن يعرف الاختلافات بين التلاميذ الماهرين على النحو و الصرف في الكتابة الإنشاء. المشاكل التي دفعت الباحثة لتأخذ هذا العنوان هي:

١. ليس كل التلاميذ في هذه المدرسة يسكنون في المعهد ، وهنا يمكن أن تكون مشاكل فيما يتعلق بكفاءة علم النحو
 ٢. اختلاف في كفاءة التلاميذ للنحو والصرف
 ٣. الفرق في قيمة الإنشاء الذي لم يعرف بعد ما التأثيره
- من هذه الخلفية، يريد الباحثة معرفة ما الذي يؤثر على الاختلاف في قيمة نتائج التلاميذ على الإنشاء و إذا كان التلاميذ الذين درسوا و اتقنوا نظرية نحو و صرف يمكن أن تؤثر على قدرتهم الكتابة الإنشاء أو ليست لها أي تأثير على الإطلاق.
- يقوم الباحثة بإختار البحوث في الصف العاشر تخصص الرياضيات والعلوم الطبيعية ٨ المدرسة الثانوية الإسلامية الحكومية ٣ جومبانج. وهذاف في هذا البحث يعني لمعرفة كفاءة التلاميذ في المادة نحو والصرف ولمعرفة كفاءة التلاميذ في مهارة الإنشاء ولمعرفة توجد تأثير كبير كفاءة النحو والصرف على القدرة التلاميذ في كتابة الإنشاء.

إطار نظري

أ. مفهوم النحو والصرف

علم النحو هو قاعدة التعرف على شكل الكلمات في اللغة العربية وقواعدها عندما تكون في شكل كلمات وعندما يتم ترتيبها في جملة. ٤ علم النحو هو أحد فروع من علم اللغة العربية الذي يمكن استخدامه كوسيلة لقراءة الكتابة العربية التي معظمها مكتوب بدون شكل. عند يكتب الإنشاء باللغة العربية، هناك عند الحاجة إلى معرفة النحو لأن علم النحو هو أداة لمعرفة محتوى الكتابة التي تحتوي على فكرة أو أفكار الفرد من خلال الكتابة. إذا لم يتم إتقان علم النحو لمعرفة اللغة ، فلن يحصل القارئ على فهم يتوافق مع ما يتوقعه المؤلف.

بينما علم الصرف هو علم الذي يبحث عن تغيير كلمة إلى عدة كلمات مختلفة للوصول إلى مقصود الذي لا يمكن تحقيقه إلا من خلال هذه التغييرات. علم الصرف أيضًا هو العلم من أهم علوم القواعد ويصبح دليلًا لمعرفة أشكال الجملة. العلاقة بين علم النحو و علم الصرف مهمة بنفس القدر ، فكلاهما يحتاج إلى الآخر ، ويكمل بعضهما البعض كما قال بعض العلماء إن النحو و الصرف مثل الأب والأم في اللغة العربية.

مادة النحو يعني (أ) أدوات الإستفهام. أدوات الإستفهام هو استعمال عن شيء أو طلب

⁴ Hifni Bek Dayyab dkk, *Kaidah Tata Bahasa Arab*, (Jakarta: Darul Ulum Press, 2010), hlm. 13.

العلم بشيء. أدوات الإستفهام الذي متعود على عدّة مرّات يعني الهمزة وهل وماذا وما ومتى وأين وكيف وكم وأيّ وغيرها. ثم مادة الصرف يعني أ) أنواع الفعل. ينقسم الفعل باعتبار زمانه هي: فعل الماضي وفعل المضارع وفعل الأمر كما يلي: ٦ فعل الماضي هو كلمة تدل على شيء عمل في الماضي وعلمتها يعني حصل على نائب الفاعل أو تاء الضمير و تاء التأنيث الساكنة مثل كَتَبَ, جَلَسَ, فَتَحَ. فعل المضارع هو كلمة تدل على شيء عمل الآن أو في المستقبل و علمتها يعني حصل على لم, لَنْ, سَوْفَ, سَيُنْ مثل يَفْتَحُ, يَجْلِسُ, يَكْتُبُ. فعل الأمر هو كلمة تدل على شيء مطلّبات العمل من مخلط/مخاطبة لم يستخدم لام أمر. وعلمتها يعني حصل على يأْمُؤُث (المخاطب. ٧ب) الجملة الفعلية و الجملة الإسمية. الجملة الفعلية هي ما تألفت من الفعل والفاعل أو الفعل ونائب الفاعل أو الفعل الناقص واسمه وخبره. الجملة الفعلية يعني تبدأ الجملة بالفعل وينتظم على فعل وفاعل. ثم الجملة الإسمية هي ما كانت مؤلفة من المبتداء والخبر أو مما أصله مبتداء وخبر. الجملة الإسمية بعني تبدأ الجملة بالإسم وينتظم على مبتداء وخبر. ٨ج) الفاعل ومفعول به. الفاعل هو المسند إليه بعد فعل تام معلوم أو شبهه. ٩. الفاعل هو اسم الذي يقرأ على الرفع ويدل على شيء أو يقوم شخص على العمل. بينما مفعول به هو الاسم الذي يقرأه المنصوب أن يجعل هدفا من الفاعل. وفقاً لمصطلح أهل النحو عن مفعول به هو الإسم المنصوب الذي هدف من أفعال الفاعل. ١٠.

ب. مفهوم الإنشاء

الإنشاء هو فئة كتابة التي تهدف إلى التعبير عن الأفكار الرئيسية في شكل فكرة ورسائل ومشاعر وغير ذلك في الكتابة. كتابة الإنشاء لا تقتصر كتابة المقالات على صب الأفكار في شكل مكتوب بطريقة هيكلية ومنهجية، بل يسهل أيضاً في قراءة الإنشاء. ١١ يرى معروف أن الإنشاء هو العمل المدرسي المنهجي الذي يسير وقف خطة متكاملة للوصول بالطالب إلى مستوى يمكنه ترجمة أفكاره و مشاعره و أحاسيسه ومشاهدته وخبراته الحياتية بلغة سليمة وفق نسق فكري معين. كما يرى تايلور (Taylor) بينت الدراسات في السنوات الأخيرة أن الكتابة ليست عملية خطية كما كان الاعتقاد في القديم، بل هي عملية متكررة و متجددة و نشيطة تتداخل فيها عمليات متعددة مثل توليد الأفكار وإعادة صياغتها. ١٢ من الرأي السابق، يمكن القول أن الإنشاء هي فئة كتابة إلى تعبير عن الأفكار الرئيسية في

⁵ M. Khamzah, Team Penulis, "Modul Hikmah Membina Kreatifitas Dan Prestasi Bahasa Arab Kelas X Semester Genap", (CV. Arifandani), hlm. 40-42

^٦ الشيخ مصطفى الغليبي. جامع الدروس العربية. (لبنان: دار الكتب العلمية-بيروت. ٢٠١٨) الباب الأول. ص. ٢٤

⁷ Moh. Ilyas, "MA, Bahasa Arab Kelas 10 Kementerian Agama Republik Indonesia", (Jakarta, Cetakan ke-1, 2020), Hlm. 56-57

^٨ الشيخ مصطفى الغليبي. جامع الدروس العربية. (لبنان: دار الكتب العلمية-بيروت. ٢٠١٨) ج. ٣. ص. ٢١٢-٢١٣

^٩ الشيخ مصطفى الغليبي. جامع الدروس العربية. (لبنان: دار الكتب العلمية-بيروت. ٢٠١٨) الباب الثاني. ص. ١٦٤-١٦٥

¹⁰ K.H. Moch. Anwar. Ilmu Nahwu Terjemahan Matan Al-Jurumiyah dan Imrithy. (Bandung: Sinar Baru Algensindo). Hlm. 126

¹¹ Didi Maslan, Skripsi, Penggunaan Metode Insyaf' Dalam Pembelajaran Al-Kitabah di Ma'had Abu Ubaidah Bin Al-Jarrah Medan", (Medan, 2021), hlm 21

^١ زكية عارفة, تعليم الإنشاء المشكلات و الحلول, (مطابقة جامعة مولانا ملك إبراهيم الإسلامية الحكومية, مالانق, ٢٠١٠) ص: ٢٦

شكل فكرة، رسالة، شعور، وغير ذلك الى اللغة المكتوب ، لا في الشكل، أو الحروف، أو الجمل فقط. ١٣ يمكن يقال الإنشاء هو أصعب المهارة من المهارات الأخرى. لأنه أن تكون ماهرًا في التعبير عن فكرة والأفكار، الإنشاء أيضًا دروسا لتكون قادرًا على ترتيب الكلمات أو القواعد اللغوية حتى تصبح جملاً أو فقرات كاملة. ينقسم تعليم التعبير الكتابي من حيث المواد التعليمية إلى مرحلتين هما: المرحلة الأولى وهي الكتابة الموجة و المرحلة الثانية وهي الكتابة الحرة. أنواع المقالات التي يمكن الاستفادة منها في تعليم إنشاء المواجهة هي كالتالي: (١٤ أ) عرض البسيط. يتم هذا النوع من خلال كتابة تعريفات عن الكلمات اليومية التي يراها التلاميذ أو يسمعونها، أو تعليقات موجزة حول موقف أو حدث. (ب) قصة. كتب أنواعًا مختلفة من الأحداث بالترتيب الصحيح عن طريقة إخبار حادثة بنفس الوقت. (ج) وصف. تدرب على استخدام كلمات محددة، واختيار التفاصيل لدعم الانطباع واستخدام لغة دقيقة، المثال وصف منطقة سياحية. (د) رسالة. هناك عدة أنواع من الرسالة، بما في ذلك الرسالة الصداقة و الرسالة العائلية و الرسالة الرسمية. تحتوي كتابة هذه الرسالة أيضًا على عناصر الحكاية والوصف. (هـ). ابتكاري. يجب تطبيق هذا النوع على المستويات المتقدمة، لأن هذا المقال يتطلب من الطلاب التفكير والكتابة بشكل منطقي، والقدرة على التعبير عن رأي بالحجج والأدلة الكافية. مثلًا تحدث عن النقد الاجتماعي أو الاقتراحات حول الأشياء الموجودة في البيئة حول الطلاب. (و) حيالي. يتطلب هذا النوع من المقالات خيالًا يجب تطبيقه على مستوى متقدمة. إذا كان نوع الإبداع مطلوبًا من الطلاب التفكير والكتابة بشكل منطقي من خلال إبداء الرأي، فإن نوع الخيال لدى الطلاب مطلوب لاستخدام خيالهم من خلال عمل خيال في شكل قصة قصيرة. ثم أنواع المقالات التي يمكن استخدامها في تعلم إنشاء الحرهي كما يلي: (١٥ أ) تلخيص. تلخيص القراءة المختارة. (٢) قصص. تحكي الصور المنظور. (٣) معرض. شرح أنشطة معينة. (٤) الكتابة الحرة.

منهج البحث

مدخل هذا البحث هو المدخل الكمي بعينة البحث ٥٠ من مجتمع ٤٠٠ التلاميذ. في هذا البحث تستخدم متغيرتين، وهما المتغير المستقل والمتغير التابع. المتغير المستقل في هذا البحث يعني كفاءة النحو والصرف لطلاب صف العاشر في مدرسة الثانوية الإسلامية الحكومية ٣ جومبانج (المتغير X). والمتغير التابع في هذا البحث هو القدرة على كتابة الإنشاء لطلاب صف العاشر في مدرسة الثانوية الإسلامية الحكومية ٣ جومبانج (المتغير Y). ثم مجتمع في هذا البحث هو طلاب في الصف العاشر المدرسة الثانوية الإسلامية الحكومية ٣ جومبانج. والعينة في هذا البحث هو طلاب في الصف العاشر تخصص

¹³ Acep Hermawan, Metodologi Pembelajaran Bahasa Arab, (Bandung: PT REMAJA ROSDAKARYA, 2011), hlm. 163

¹⁴ Dhimas Sena Eka Saputra, Skripsi, "Penerapan Insyah' Muwajjah dalam Pembelajaran Bahasa Arab Bagi Siswa Kelas VII Pondok Pesantren At-Taujeh Al-Islamy 2 Kebasen Banyumas Tahun Pelajaran 2018/2019", (Purwokerto, 2019), hlm 32-33

¹⁵ Didi Maslan, Skripsi, Penggunaan Metode Insyah' Dalam Pembelajaran Al-Kitabah di Ma'had Abu Ubaidah Bin Al-Jarrah Medan", (Medan, 2021), hlm 24-25

الرياضيات والعلوم الطبيعية ٨ المدرسة الثانوية الإسلامية الحكومية ٣ جومبانج. جمع البيانات في هذا البحث باستخدام الاختبار والملاحظة والوثائق وتستخدم التحديد ارتباط لحظة المنتج (*Korelasi Product Moment*) وتحليل البيانات المستخدمة هو تحليل انحدار خطي بسيط (*Regresi Linear sederhana*) بمساعدة SPSS.

نتائج البحث ومناقشتها

أ. كفاءة التلاميذ في مادة النحو والصرف
علم النحو هو علم بأصول تعريف بها أحوال الكلمات العربية من حيث الإعراب والبناء. النحو قواعد يعرف بها وضيفة كل كلمة داخل الجملة و ضبط أواخر الكلمات و كيفية إعرابها. أما الكلام هو اللفظ المركب المفيد بالوضع. ١٦ ثم علم الصرف هو علم بأصول بها صيغ الكلمات العربية وأحوالها التي ليست بإعراب ولا بناء. تختص قواعد الصرف ببنية الكلمة العربية وكل ما يطرأ عليها من تغيير سواء بالزيادة أو بانقص. ١٧ يؤكد أكثر العلماء عن النحو والصرف, علم النحو وعلم الصرف يسمى أيضا بقواعد اللغة العربية. كما قال خليل الله: في إتقان قواعد اللغة العربية تتطلب إستعابا في علم النحو و علم الصرف. يستخدم علم النحو لتعلم بنية الجملة وتغييرات شكل النهاية أي إعراب. ويستخدم علم الصرف لتعلم الأساسية الكلمات وتغييراتها. وكما قال إمام معروف: لا بد من قواعد النحو و الصرف لترقية أربعة مهارات لغوية. بدون هما لا يمكن إستعمال اللغة العربية جيدا. وهذا يدل أن قواعد اللغة العربية تؤثر على المهارات اللغوية الأربعة. وقال الدكتور عبد المنعم سيد عبد العال: قواعد درع يصن اللسان عن الخطا و يحفظ القلم من الزلل و هي تساعد على جودة الأسلوب وسلمته وتعين على استعمال الألفاظ والجمل والعبارات استعمالا صحيحا, فتكون عند الدراسين عادات لغوية سليمة.

لذلك من هذه الأقوال أن قواعد اللغة العربية مهمة جيدا لترقية المهارات اللغوية الأربعة. ولأن علم النحو وعلم الصرف يسمى أيضا بقواعد اللغة العربية. ولذلك له الارتباط بكفاءة الإنشاء التي هي قسم من أقسام مهارة الكتابة.

ومن نتائج بيانات على التحليل مدى كفاءة التلاميذ يناقش أن نتيجة كفاءة التلاميذ في المادة النحو والصرف يعني أن أعلى درجة في كفاءة المادة النحو والصرف من التلاميذ في الصف العاشر تخصص الرياضيات والعلوم الطبيعية ٨ المدرسة الثانوية الإسلامية الحكومية ٣ جومبانج هي ١٠٠, وأقل درجة هي ٣٢. لذلك يُعرف كفاءة المادة النحو والصرف من التلاميذ بالمعدل ٨٨,٢٢ و الوسيط ٩١,٥٠, والوضع القيمة هي ١٠٠.

^{١٦} فاتحة الرحم, البحث التكميلي, ارتباط بين استيعاب علم النحو و علم الصرف بكفاءة الإنشاء لدى طلاب الفصل الدراس الرابع في قسم تعليم اللغة العربية بكلية التربية والتعليم الجامعة السلطان الشريف قاسم الإسلامية الحكومية رباو", (رباو, ٢٠٢٠) ص. ٩
^{١٧} فاتحة الرحم, البحث التكميلي, ارتباط بين استيعاب علم النحو و علم الصرف بكفاءة الإنشاء لدى طلاب الفصل الدراس الرابع في قسم تعليم اللغة العربية بكلية التربية والتعليم الجامعة السلطان الشريف قاسم الإسلامية الحكومية رباو", (رباو, ٢٠٢٠) ص. ١٣

ب. كفاءة التلاميذ في مهارة الإنشاء

التأليف عبارة هي فئة كتابة التي تختصّ بالتعبير عن الأفكار الرئيسية ورسائل ومشاعر وغير ذلك في الكتابة, وليس مجرد عناصر مرئية في شكل أحرف أو كلمات أو جملة. كما قال معروف أن الإنشاء هو العمل المدرسي المنهجي الذي يسير وقف خطة متكاملة للوصول بالطالب إلى مستوى يمكنه ترجمة أفكاره ومشاعره وأحاسيسه ومشاهدته وخبراته الحياتية بلغة سليمة وفق نسق فكري معين.

الكتابة والتأليف هما في الواقع نشاطان مترابطان ، لأن الكتابة بمعنى تأليف (يرتّب أو ينظّم ، وليس تخيل) الكلمات إلى جملة ، ويرتّب الجملة إلى فقرات ، وتجميع الفقرات في كتابة معقدة مع الموضوع الرئيسي للمشكلة. لذلك الكتابة أو التأليف كمهارة لغوية هي قدرة الشخص على التعبير عن أفكاره ومشاعره وفكرته للآخرين باستخدام الوسائط المكتوبة بهدف دعوة القراء وإعلامهم وترفيهم ١٨.

ومن نتائج بيانات على التحليل مدى كفاءة التلاميذ يناقش أن نتيجة كفاءة التلاميذ في المادة النحو والصرف يعني أعلى درجة في القدرة على الكتابة الإنشاء من التلاميذ في الصف العاشر تخصص الرياضيات والعلوم الطبيعية ٨ المدرسة الثانوية الإسلامية الحكومية ٣ هي ١٠٠, وأقلّ درجة هي ٤٠. ولذلك القدرة على الكتابة الإنشاء التلاميذ بالمعدل ٨٥,٦٠ و الوسيط ٩٠,٠٠ ، وقيمة الوضع ١٠٠.

ج. تأثير كفاءة النحو والصرف على مهارة الإنشاء

في هذا البحث ستشرح الباحثة تحليل البيانات و نتيجتها في تأثير كفاءة نحو و صرف على القدرة التلاميذ في كتابة إنشاء في الصف العاشر تخصص الرياضيات والعلوم الطبيعية ٨ المدرسة الثانوية الإسلامية الحكومية ٣ جومبانج. وهناك المبحث عرض البيانات على وجه نتيجة الإختبار و ملاحظة و وثائق. وكل ذلك سيقدم الباحثة كما يلي:

١. نتيجة ملاحظة

لاحظ الباحثة أنشطة التلاميذ عند تشرح المدرسة في عملية تعليم اللغة العربية بمادّة نحو و صرف عن الموضوع أدوات الإستفهام و أقسام الفعل. أما تحصيل الملاحظة على أحوال التلاميذ كما يلي:

أ) شرح المدرّسة

تشرح المدرسة في عملية تعليم اللغة العربية بمادّة النحو والصرف عن الموضوع أدوات الإستفهام و أقسام الفعل التي مادّتها يوافق على الكتاب المدرسة.

¹⁸ Dhimas Sena Eka Saputra, Skripsi, "Penerapan Insyaf Muwajjah dalam Pembelajaran Bahasa Arab Bagi Siswa Kelas VII Pondok Pesantren At-Taujeh Al-Islamy 2 Kebasen Banyumas Tahun Pelajaran 2018/2019", (Purwokerto, 2019), hlm 28

صورة ١. شرحت المدرّسة المادّة



من صورة السابقة أعني عن صورة شرحت المدرّسة في عملية تعليم اللغة العربية بمادّة النحو والصرف عن المادّة في الفصل.

(ب) كفاءة التلاميذ

عند عملية تعليم اللغة العربية بمادّة النحو والصرف عن الموضوع أدوات الإستفهام وأقسام الفعل وجدت الباحثة أن التلاميذ قد فهمهم عن تلك المادّة التي تشرحتها المدرّسة في الفصل. أمل الباحثة من هذا البحث يستطيعون التلاميذ أن تكتبون الإنشاء بحسن.

ورأت الباحثة من الملاحظة حين تشرح المدرسة في عملية تعليم اللغة العربية بمادّة النحو والصرف عن الموضوع أدوات الإستفهام وأقسام الفعل أن كثيرا من التلاميذ يستطيع أن يجب عن الأسئلة من المدرسة و يحفظون و يفهمون المادّة جيدا وسريعا.

صورة ٢. عملية تعليم اللغة العربية



من صورة السابقة أعني عن صورة عملية تعليم اللغة العربية في الفصل ويستطيعون التلاميذ أن يجب عن الأسئلة من المدرسة و يحفظون و يفهمون المادّة جيدا وسريعا.

٢. نتيجة الإختبار

جمع بيانات في هذا البحث في شكل اختبارات. تم الحصول على البيانات من التلاميذ في الصف العاشر تخصص الرياضيات والعلوم الطبيعية ٨ المدرسة الثانوية الإسلامية الحكومية ٣ جومبانج الذين أكملوا اختبارات بقدراتهم يطابق عن المادة التي قام المعلم بتدريسها بإجمالي ٥٠ طالبًا.

صورة ٣. عملية مشاركة الإختبار



من صورة السابقة أعني عن صورة عملية مشاركة الإختبار لحصول على البيانات من التلاميذ في الصف العاشر تخصص الرياضيات والعلوم الطبيعية ٨ المدرسة الثانوية الإسلامية الحكومية ٣ جومبانج

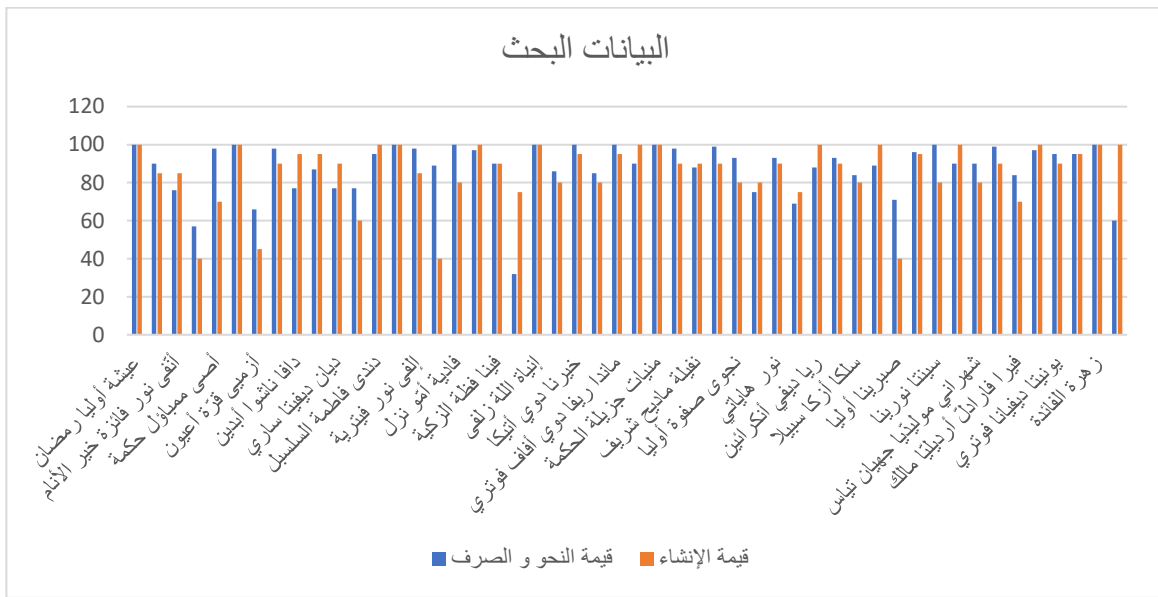
صورة ٤. يعمل التلاميذ الإختبار



من صورة السابقة أعني عن صورة يعمل التلاميذ الإختبار الذين أكملوا اختبارات بقدراتهم يطابق عن المادة التي قام المعلم بتدريسها.

البيانات عن الحصول عليها هي كما يلي:

صورة ٥. بيانات البحث



من جداول السابقة يظهر لنا أن أعلى درجة في كفاءة مادة النحو والصرف من التلاميذ في الصف العاشر تخصص الرياضيات والعلوم الطبيعية ٨ المدرسة الثانوية الإسلامية الحكومية ٣ جومبانج هي ١٠٠، وأقل درجة هي ٣٢. لذلك يُعرف كفاءة المادة النحو و الصرف من التلاميذ بالمعدل ٨٨,٢٢ و الوسيط ٩١,٥٠، و الوضع القيمة هي ١٠٠. ونتائج على أعلى درجة في القدرة على الكتابة الإنشاء من التلاميذ في الصف العاشر تخصص الرياضيات والعلوم الطبيعية ٨ المدرسة الثانوية الإسلامية الحكومية ٣ هي ١٠٠، وأقل درجة هي ٤٠. ولذلك القدرة على الكتابة الإنشاء التلاميذ بالمعدل ٨٥,٦٠ و الوسيط ٩٠,٠٠، وقيمة الوضع ١٠٠.

ولحسب نتائج البيانات من اختبار الطبيعية (*Uji Normalitas*) يعني يظهر من المعروف أن قيمة أهمية (*Asiymp. Sig. (2-tailed)*) للنحو و الصرف هي ٠,٤٣، وهي أكبر من ٠,٠٥، فلذلك H_0 مقبول و H_a مردود. ويعرف أيضا أن قيمة أهمية (*Asiymp. Sig. (2-tailed)*) لإنشاء هي ٠,٢٩، وهي أكبر من ٠,٠٥، فلذلك H_0 مقبول و H_a مردود. ثم وفقًا لأساس اتخاذ مقررات في اختبار الحالة الطبيعية (*Uji Normalitas Kolmogorov-Smirnov*) وخلصتها أن البيانات المذكورة أعلاه يتم توزيعها بشكل طبيعي.

ثم بناءً على قيمة من اختبار اختبار الطولية (*Uji Linearitas*) يعني بناءً على قيمة الأهمية (*Sig*) من نتائج الاختبار الطولية يظهر نتائج على قيمة الانحراف عن الخطية (*Deviation From Linearity Sig*) هي ٠,٠٥٢، أكبر من ٠,٠٥. لذلك وخلصتها توجد علاقة خطية بين المتغير المستقل (X) المواد النحو و الصرف و المتغير التابع (Y) مهارة الإنشاء. و بناءً على قيمة F من النتائج السابق، فإن قيمة F_{hitung} هي $F_{tabel} > ١,٩٤٨$ ، نظرًا لأن قيمة F_{hitung} أصغر من قيمة F_{tabel} ، فلذلك هناك وخلصتها توجد علاقة خطية مهمة بين المتغير المستقل (X) المواد النحو و الصرف و المتغير التابع (Y) مهارة الإنشاء.

ثم بناءً على قيمة من اختبار اختبار الفرضية (*Uji Hipotesis*) يعني بناءً على البيانات نتائج اختبار الارتباط اللحظة للمنتج (*Uji Korelasi Product Moment*) الباحثة أن كفاءة النحو والصرف تؤثر على مهارة الإنشاء لتلاميذ في الصف العاشر تخصص الرياضيات والعلوم الطبيعية ٨ المدرسة الثانوية الإسلامية الحكومية ٣ جومبانج بالنسبة إلى نتائج بنظر على قيمة دلالة (*Sig. (2-tailed)*) بين المواد النحو والصرف على مهارة الإنشاء هي قيمة دلالة (*Sig. (2-tailed)*) أصغر من قيمة $t 5\% (0,05)$ يعني $0,000 < 0,05$ ، فلذلك H_0 مقبول و H_a مردود يعني هناك يوجد ارتباطًا كبيرًا بين المواد النحو والصرف على مهارة الإنشاء التلاميذ. وبنظر على قيمة (*Pearson Correlation*) r hitung من المعروف أن قيمة r hitung للعلاقة بين المواد النحو و الصرف (X) على مهارة الإنشاء (Y) هي r hitung أكبر من r tabel $0,499 < r$ tabel (٠,٢٧٩) لذلك خلاصتها هناك يوجد علاقة بين المواد النحو والصرف (X) على مهارة الإنشاء (Y) التلاميذ. وبنظر على قيمة (*Pearson Correlation*) r hitung يعني $0,499$ فإن يؤكد شرط على قوة العلاقة بين المتغير المواد النحو و الصرف (X) والمتغير على مهارة الإنشاء (Y) لديها علاقة كبيرة بما يكفي أو قوية بما فيه الكفاية.

وتأثير من كفاءة النحو والصرف على مهارة الإنشاء نظر احصاء من SPSS مما يلي:

١. نتائج اختبار الارتباط اللحظة للمنتج (*Uji Korelasi Product Moment*) بين المواد النحو والصرف على مهارة الإنشاء كما يلي:

جدول ٦. نتائج اختبار الارتباط اللحظة للمنتج (*Uji Korelasi Product Moment*)

Correlations			
		Nahwu dan Shorof	Insya'
Nahwu dan Shorof	Pearson Correlation	1	.499**
	Sig. (2-tailed)		.000
	N	50	50
Insya'	Pearson Correlation	.499**	1
	Sig. (2-tailed)	.000	
	N	50	50

** . Correlation is significant at the 0.01 level (2-tailed).

أما خلاصة من نتيجة قيمة الصدق يعني كفاءة النحو والصرف يُؤثر تأثيراً على مهارة الإنشاء لتلاميذ المدرسة الثانوية الإسلامية الحكومية ٣ جومبانج نظراً إلى قيمة (*Sig*) الذي يحصل من اختبار الفرضية يعني $0,000$ أصغر من $0,05$.

٢. نتائج تحليل الإنحدار الخطي البسيط (*Regresi Linear Sederhana*) كما يلي:

جدول ٧. نتائج اختبار جزئي

Coefficients ^a					
Model	Unstandardized Coefficients		Standardized Coefficients	T	Sig.
	B	Std. Error	Beta		
1	(Constant)	52.314	9.165	5.708	.000
	Insya'	.419	.105	.499	.000

a. Dependent Variable: Nahwu dan Shorof

وتوجد نتيجة من تحليل الإنحدار الخطي البسيط (*Regresi Linear Sederhana*) في تأثير كفاءة النحو و الصرف على مهارة الإنشاء يعني قيمة الثابتة ٥٢,٣١٤ و قيمة كفاءة النحو و الصرف على مهارة الإنشاء هو ٠,٤١٩. فمن هنا ظاهرا على ان المتغير (X) كفاءة النحو و الصرف على المتغير (Y) مهارة الإنشاء هو الإجابيا عاليا.

خلاصة

من تحليل البحث و مناقشة عن تأثير كفاءة النحو و الصرف على مهارة الإنشاء لتلاميذ في الصف العاشر تخصص الرياضيات و العلوم الطبيعية ٨ المدرسة الثانوية الإسلامية الحكومية ٣ جومبانج, فحصلت الباحثة على نتائج وصلت الباحثة إلى الإستنتاج الأخيرة:
١. كفاءة التلاميذ في المادة النحو و الصرف. كانت نتائج أن أعلى درجة في كفاءة المادة النحو و الصرف من التلاميذ في الصف العاشر تخصص الرياضيات و العلوم الطبيعية ٨ المدرسة الثانوية الإسلامية الحكومية ٣ جومبانج هي ١٠٠, وأقلّ درجة هي ٣٢. لذلك يُعرف كفاءة المادة النحو و الصرف من التلاميذ بالمعدل ٨٨,٢٢ و الوسيط ٩١,٥٠, والوضع القيمة هي ١٠٠.
٢. كفاءة التلاميذ في المهارة الإنشاء. كانت و نتائج على أعلى درجة في القدرة على الكتابة الإنشاء من التلاميذ في الصف العاشر تخصص الرياضيات و العلوم الطبيعية ٨ المدرسة الثانوية الإسلامية الحكومية ٣ هي ١٠٠, وأقلّ درجة هي ٤٠. ولذلك القدرة على الكتابة الإنشاء التلاميذ بالمعدل ٨٥,٦٠ و الوسيط ٩٠,٠٠, وقيمة الوضع ١٠٠.
٣. وجود تأثير كفاءة النحو و الصرف على مهارة الإنشاء لتلاميذ المدرسة الثانوية الإسلامية الحكومية ٣ جومبانج نظر من نتيجة قيمة الصدق يعني قيمة (*Sig*) الذي يحصل من اختبار الفرضية يعني ٠,٠٠٠ أصغر من ٠,٠٥. وجود تأثير كفاءة النحو و الصرف على مهارة الإنشاء لتلاميذ المدرسة الثانوية الإسلامية الحكومية ٣ جومبانج نظر من تحليل الإنحدار الخطي البسيط (*Regresi Linear Sederhana*) يعني قيمة الثابتة ٥٢,٣١٤ و قيمة كفاءة النحو و الصرف على مهارة الإنشاء هو ٠,٤١٩. فمن هنا ظاهرا على ان المتغير (X) كفاءة النحو و الصرف على المتغير (Y) مهارة الإنشاء هو الإجابيا عاليا.

مراجع

الشيخ مصطفى الغليبي . ٢٠١٨ . جامع الدروس العربية . لبنان : دار الكتب العلمية-بيروت .
زكية عارفة . ٢٠١٠ . تعليم الإنشاء المشكلات و الحلول . مطابقة جامعة مولانا ملك إبراهيم
الإسلامية الحكومية . مالانق .
الشيخ شرف الدين يحي العمريطي . ٩٨٩ هـ . نظم العمريطي . جومبانج جاوا تيمور .
بيت العزة . ٢٠١٧ . "تحليل الأخطاء التركيبية لطالبات معهد نور الجديد في مادة الإنشاء" .
البحث الجامعي . مالانج .
عبد الحميد . ٢٠١٩ . تطبيق منهج المفتاح للعلوم في ترقية كفاءة قراءة كتب التراث لدى
طلبة المدرسة الثانوية بمعهد دار الكرامة مندران باسوروان . رسالة ماجستير . مالانج .
سيتي مريم . ٢٠٢١ . "تأثير كفاءة النحو و الصرف على مهارة قراءة الكتاب الطراش معهد
رياض الهدى" . مجلة تثقيفي تعلم اللغة العربية . جزء ٢ رقم ٢ . يناير ٢٠٢١ .
فاتحة الرحم . ٢٠٢٠ . ارتباط بين استيعاب علم النحو و علم الصرف بكفاءة الإنشاء لدى
طلاب الفصل الدراسي الرابع في قسم تعليم اللغة العربية بكلية التربية والتعليم
الجامعة السلطان الشريف قاسم الإسلامية الحكومية رياو" . البحث التكميلي . رياو .

Ahnan Maftuh. 1999. *Metode Belajar Ilmu Sharaf*. Surabaya: Terbit Terang.

Anwar Mochamad. *Ilmu Nahwu Terjemahan Matan Al-Jurumiyah dan Imrithy*. Bandung: Sinar Baru Algensindo.

Bek Dayyab Hifni dkk. 2010. *Kaidah Tata Bahasa* . Jakarta: Darul Ulum Press 2010.

Busyro Muhtarom. 2007. *Shorof Praktis Metode Krapyak*. Yogyakarta: Putera Menara.

Dodi Limas. 2013. *Metode Pengajaran Nahwu Shorof*. Jurnal Tafaquh, Vol. 1 No. 1. Mei 2013.

Hermawan Acep. 2011. *Metodologi Pembelajaran Bahasa Arab*. Bandung: PT REMAJA ROSDAKARYA.

Ilyas Mohamad. 2020. MA. *Bahasa Arab Kelas 10 Kementerian Agama Republik Indonesia*. Jakarta. Cetakan ke-1.

Khamzah Muhamad. Team Penulis. *Modul Hikmah Membina Kreatifitas Dan Prestasi Bahasa Arab Kelas X Semester Genap*. CV. Arifandani.

Kamil Mahmud An-Najah. 1975. *Ta'lim Al-Lughah Al-Arabiyyah Lin -Natiqin Bi Lugatin Ukhra*. Makkah. Jami'ah Ummu Al-qura.

Kuraedah Sitti. 2015. *Aplikasi Maharah Kitabah dalam Bahasa Arab*. Jurnal Al-Ta'dib. Vol. 8 No. 2. Juli-Desember 2015.

- Maslan Didi. 2021., *Penggunaan Metode Insyah' Dalam Pembelajaran Al-Kitabah di Ma'had Abu Ubaidah Bin Al-Jarrah Medan*. Skripsi. Medan 2021.
- Muhammad Syamsuddin Arra'ini. 2018. *Ilmu Nahwu Terjemahan Mutammimah Ajurumiyyah*. Bandung: Penerbit Sinar Baru Algensindo.
- Sehri bin Ahmad Purnawan. 2010. *Metode Pengajaran Nahwu dalam Pengajaran Bahasa Arab*. Jurnal Hunafa. Vol 7 No. 1. April 2010.
- Sena Dhimas Eka Saputra. 2019.. *Penerapan Insyah' Muwajjah dalam Pembelajaran Bahasa Arab Bagi Siswa Kelas VII Pondok Pesantren At-Taujeh Al-Islamy 2 Kebasen Banyumas Tahun Pelajaran 2018/2019*. Skripsi. Purwokerto 2019.
- Setyawan Roby. 2020. *Pengaruh Penguasaan Materi Nahwu-Sharaf terhadap Pemahaman Materi Pembelajaran Ushul Fiqih Siswa Madrasah Aliyah DarulHikmah Pekanbaru*. Skripsi. Pekanbaru.
- Sugiyono. 2013. *Metode Penelitian Kuantitatif, Kualitatif dan RND*. Bandung: Penerbit Alfabeta.
- Sugiyono. 2019. *Metode Penelitian Kuantitatif, Kualitatif dan RND*. Bandung: Penerbit Alfabeta.
- Yuliara, Imade. 2016. *Modul Regresi Linear Sederhana*. Universitas Udayana
- Yusuf Juhaeti, Ahmad Zaki Alhafidz, Muhammad Fahmi Luthfi. 2019. *Menulis Terstruktur Sebagai Urgensi Pembelajaran Maharah Al-Kitaba*. Jurnal An Nabighoh. Vol. 21 No. 2.